



# RAPPORT D'ACTIVITÉ 2024

Approuvé par l'Assemblée générale du 22/03/2025



Café Associatif Pernety  
"Le Moulin à Café"  
9 place de la Garenne - 75014 Paris

# SOMMAIRE

<b>Introduction</b>	<b>3</b>
• Edito - Une oasis dans la ville	3
• Qui sommes-nous ?	4
• Nos missions	4
• Les valeurs du Moulin à Café	4
• Nos agréments	5
<b>Les forces vives du Moulin à Café</b>	<b>5</b>
• Nos adhérents	5
• Les associations adhérentes	6
• L'équipe d'administrateurs	6
• L'équipe des salariés	7
• L'équipe des bénévoles	8
<b>Les activités</b>	<b>10</b>
• Une démarche d'économie sociale et solidaire	10
• Nos actions de solidarité	10
• Notre programmation culturelle	12
• Notre activité de restauration	14
• Notre engagement environnemental	15
• Une nouvelle charte graphique fidèle à nos valeurs	16
<b>L'étude d'impact du Moulin à Café</b>	<b>17</b>
• Une fréquentation assidue et diversifiée	17
• Un modèle économique inclusif	17
• Un programme d'activités plébiscité	18
• Un engagement fort des bénévoles	18
• Un projet associatif attractif pour les financeurs	18
<b>Les finances</b>	<b>20</b>
• Les recettes d'exploitation	20
• Les dépenses d'exploitation	21
• Bilan comptable et endettement	21
<b>Perspectives stratégiques</b>	<b>22</b>
Bilan 2024 : Engagements tenus	22
Perspectives 2025-2026 : Jouons collectif !	22
<b>Remerciements</b>	<b>23</b>

## EDITO



# Une oasis dans la ville

Par Frédéric Vuillod, président co-fondateur du Moulin à Café

**Quand le monde traverse les tempêtes**, il fait bon savoir où se trouve son port d'attache. C'est la fonction qu'occupe depuis près de 20 ans le Moulin à Café pour son millier d'adhérents. Un port d'attache à l'abri des tempêtes. Une oasis dans le désert de la ville. Un refuge. Une terre d'accueil. Un cocon protecteur. Un second foyer, dites-vous fréquemment, où se plaît chaque jour à se retrouver notre grande famille recomposée.

**Lorsque nous avons créé le Moulin à Café**, tiers-lieu atypique ancré dans l'économie sociale et solidaire par ses valeurs depuis 2006, nous lui avons donné une forme associative. Parce que l'association de deux, dix ou mille adhérents, au sein de cette grande famille recomposée, fait qu'un projet devient plus grand que soi. Le Moulin à Café est plus grand que nous. Et s'il est grand, c'est grâce à nous tous.

**Pour autant, le Moulin à Café n'est pas sourd aux tempêtes du monde.** La remise en cause des libertés associatives, les menaces sur la démocratie, la guerre en Ukraine, le dérèglement climatique, les inégalités femmes-hommes, la précarité alimentaire étudiante, la bascule vers une alimentation plus durable, la détresse des sans-abri, l'isolement des personnes âgées, l'accueil des familles monoparentales... Tous ces enjeux locaux, nationaux, planétaires, traversent la programmation du Moulin à Café. Un café associatif engagé, citoyen, solidaire, participatif.

### Bientôt notre 20e anniversaire

**En 2024, nous avons donc, pêle-mêle, sensibilisé nos usagers** à des dizaines de causes, proposé des plats étudiants à 1 €, invité nos adhérents à une participation plus active, accueilli les enfants, écouté les anciens, animé le quartier. Nous avons aussi écrit nos valeurs et notre histoire en vitrine, pour les revendiquer. Nous avons obtenu l'agrément ESUS, qui reconnaît notre utilité sociale. Des engagements pris l'an dernier en assemblée générale.. Engagements tenus !

**Pour la première fois, nous avons aussi lancé notre mesure d'impact** afin d'évaluer notre utilité sociale, territoriale et associative. Des éléments forts de satisfaction y apparaissent, chez les adhérents comme chez les bénévoles, que vous trouverez dans ce rapport d'activité. Il en ressort également de précieux éléments de motivation, qui nous invitent à poursuivre les efforts fournis depuis déjà 19 ans.

### À présent 2025 est devant nous, avec en ligne de mire notre 20e anniversaire.

En janvier 2026, nous célébrerons 20 années d'engagement des habitants pour le Moulin à Café, ce lieu convivial d'alimentation durable et d'activités socioculturelles au service des solidarités locales. Nos 20 ans se préparent déjà. Vous avez des idées ? Des envies, des photos souvenir, des performances artistiques à proposer ? Faites-le nous savoir. Janvier 2026, c'est demain !



## Qui sommes-nous ?

Bienvenue au Moulin à Café, l'un des premiers cafés associatifs, solidaires et participatifs de Paris !

Créé par les habitants en 2006 dans le quartier Pernetty, à Paris 14e, il est géré sous forme associative avec 9 salariés, 80 bénévoles et des associations partenaires.

Notre objectif est de créer des liens entre les habitants, de promouvoir la mixité sociale, culturelle et générationnelle et de développer les solidarités de quartier.

Pour cela, nous travaillons sur trois axes :

- l'alimentation durable à petits prix
- l'accès gratuit à la culture
- la participation des bénévoles

Chez nous, l'adhésion n'est pas obligatoire, mais elle est bienvenue. En adhérant, vous soutenez le projet. Allez, poussez la porte !

## Nos missions

Notre café associatif est inclusif. Vous pouvez librement y savourer un repas, boire un verre, discuter, participer aux ateliers et aux spectacles, être bénévole...

Chaque jour, nous tissons des liens, nous luttons contre l'isolement et la précarité alimentaire, nous accueillons les personnes en situation de handicap, nous découvrons les richesses d'autrui et permettons la participation de tous.

Notre modèle économique est au service d'un projet social : nous sommes un projet d'économie sociale et solidaire.

## Nos agréments

**EVS** : Espace de Vie Sociale agréé par la CAF

**ESUS** : Entreprise solidaire d'utilité sociale

**VSC** : Organisme d'accueil du service civique

**FONJEP** : Association d'éducation populaire

## Les valeurs du Moulin à Café



### Mixité

Favoriser la diversité sociale, culturelle et générationnelle de nos publics.



### Solidarité

Créer des liens, lutter contre l'isolement et développer les solidarités locales.



### Citoyenneté

Encourager la participation des habitants à la vie du café, du quartier et de la cité.



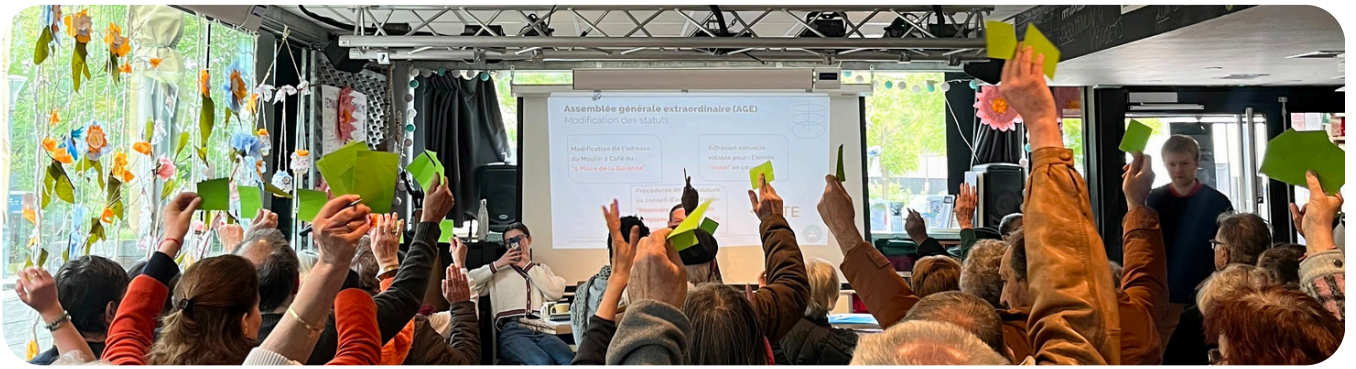
### Accessibilité

Rendre la culture, l'alimentation de qualité et notre lieu associatif accessibles à tous.



### Eco-responsabilité

Développer une démarche de zéro déchet et une offre bio, locale, durable et équitable.



## Les forces vives du Moulin à Café

### Nos adhérents

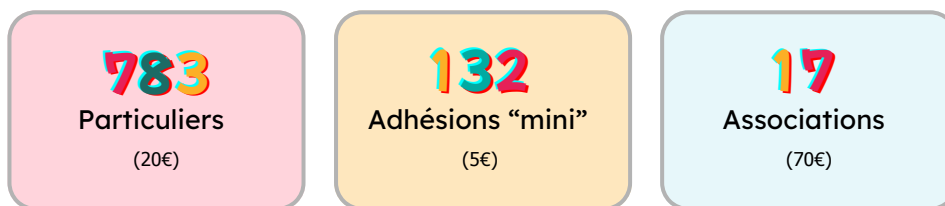
**En 2024, le Moulin à Café a comptabilisé 932 adhésions :**

- 915 adhésions individuelles (-5% sur un an)
- 17 adhésions associatives (+45% sur un an)

**L'adhésion « mini »,** fixée à 5 € pour les bénéficiaires de minima sociaux et les moins de 26 ans représente 14 % des adhésions, comme l'an dernier.

L'adhésion à tarif réduit, proposée à 10€ à partir du 1er octobre, représente pour sa part 13 % des adhérents, soit 119 personnes.

## 932 Adhérents



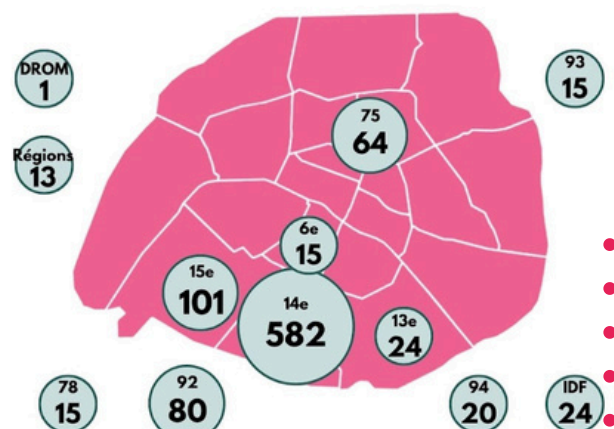
**Les tranches d'âge** de nos adhérents :

- les moins de 40 ans (24%)
- les 40-60 ans (36%)
- les plus de 65 ans (40%)

**Géographiquement,** nos adhérents sont pour la plupart riverains du Moulin à Café, confirmant notre fort ancrage local :

- ils résident dans le quartier Pernetty (14e)
- à Paris 15e, arrondissement voisin
- à Vanves, Malakoff, Bagneux (92)

**Provenance géographique**





## Les associations adhérentes

En 2024, le « Moulin à Café » a compté 17 associations adhérentes, également nommées « partenaires », que nous remercions pour leur engagement à nos côtés. Elles viennent nous prêter main forte bénévolement ou compléter notre programme d'animation par leurs activités.

### La liste des 17 adhérentes :

- AMAP du Moulin des Lapins
- AMAP MIAM 14
- ANAPSY (asso de psychologues)
- ANPSA (personnes SourdAveugles)
- ASM 13 (santé mentale)
- Carriole solidaire (aide alimentaire)
- Chérioux Dumonteil Handicap
- Club des cinéphiles de La Poste
- Florimont (association de quartier)
- GEM Logis (Groupe entraide mutuelle)
- Grimpoc6 (escalade/nature)
- Lapin Ouvrier (jardin partagé)
- Maisons des Thermopyles (quartier)
- Paris 14e Accueil (rencontres aquarelle)
- RADyA (ateliers socio linguistiques)
- Urbanisme et Démocratie (quartier)
- Universlam (slam)

### Les associations amies

Nous remercions aussi les associations amies du quartier qui font connaître le Moulin à Café à leurs membres ou à leurs usagers :

La Page du 14e, Kalédoïk, le Comité des fêtes Plaisance Pernety, la Brigade de solidarité populaire (BSP) 14e Paris Sud, la FCPE 14e.

### Les avantages d'être association adhérente :

- **Recevoir vos adhérents** au Moulin à Café lors de moments ouverts à tous
- **Toucher nos usagers** et nos bénévoles pour les sensibiliser à vos causes
- **Animer régulièrement** vos ateliers, expos, événements, soirées culturelles
- **Utiliser la salle principale**, la scène, la vitrine, ou la terrasse du café associatif
- **Être prioritaire** les jours de privatisation
- **Intégrer notre programme** d'activités et bénéficier de notre communication

**Renseignez-vous au café associatif !**



## L'équipe des administrateurs

En 2024, **l'Assemblée générale a élu dix administrateurs**, témoignant de l'engagement renouvelé envers notre projet. Quatre nouveaux bénévoles ont alors rejoint notre aventure :

- **Sandra Cheung Lung** sur la structuration du bénévolat
- **Virgile Dion** en tant que trésorier
- **Claire Markun** comme Secrétaire et référente handicap
- **Marjorie Vuillod** sur l'appui aux ressources humaines

Le **Conseil d'Administration** (CA) est composé de bénévoles, adhérents depuis plus de six mois et élus lors de l'assemblée générale. Le CA se réunit une fois par mois pour discuter du fonctionnement et des projets du café associatif. Un **Bureau plus restreint** peut se réunir dès que nécessaire, pour traiter les affaires plus urgentes.

### Le conseil d'administration 2024





Julien, Clara, Lucie, Eulalie, Gabriel

Jannatul, Loubna, Paco, Aziza

Fiora, Anne-Lise, Manon, Maéva

## L'équipe des salariés

L'équipe des salariés a connu plusieurs mouvements en 2024

A la direction, **Julien Doussot** a quitté l'aventure en décembre 2024 pour de nouveaux horizons, après un an et demi d'engagement à nos côtés. Toute l'équipe le remercie pour ce qu'il a apporté au Moulin à Café. **Fiora Badiou** lui a succédé à la direction en janvier 2025.

En cuisine, afin de stabiliser l'équipe suite au départ de **Daouda Sy**, **Paco Friez** a rejoint l'équipe en juin 2024 en tant que cuisinier. En septembre, **Jannatul MD Alamgir** est aussi venue apporter son soutien en tant que commis de cuisine à notre cheffe de cuisine, **Loubna Jaoudar**. Enfin, **Aziza Maslouhi** veille chaque matin à la propreté du café, un travail précieux !

Nos trois volontaires en service civique, **Lucie Rozier**, **Gabriel Boudol** et **Eulalie Fabert**, ont achevé leur mission à l'été 2024, et **Clara Dupuyds**, alternante en communication, en septembre. Nous les remercions vivement pour leur investissement.

**Anne-Lise Garnatz** a succédé à Clara sur la communication au terme d'un mois de passation.

En septembre 2024, nous ont également rejoint **Maéva Sallé**, alternante en charge du bénévolat, ainsi que **Manon Manceau**, volontaire en service civique.

## Les missions de nos jeunes salariés

Le recours aux **étudiants en alternance** présente un double avantage pour le bon fonctionnement du café associatif. D'une part, il permet au Moulin à Café de garantir un suivi continu de ses objectifs tout au long de l'année. D'autre part, il offre aux jeunes l'opportunité de se former et de développer leurs compétences à travers des missions en lien direct avec leurs études ou selon leur appétence.

Quant aux **jeunes en service civique**, ils jouent un rôle essentiel dans la vie quotidienne du Moulin à Café. Leur engagement se traduit par diverses missions : accueil du public, gestion des menus, organisation de la programmation, service au bar, tenue de la caisse ou préparation des semaines thématiques.

Enfin, comme chaque année, nous avons accueilli **19 stagiaires**. Venus découvrir le monde du travail, ils ont aussi approché le milieu associatif et ont acquis ou perfectionné différentes compétences. Bien que non rémunérés, ils contribuent efficacement à l'organisation du Moulin à Café.



## L'équipe des bénévoles



**Le Moulin à Café compte aujourd'hui environ 100 bénévoles actifs,** réguliers ou non. **Un immense merci à eux !** Leur participation est en effet indispensable au fonctionnement du café associatif. En 2024, nous avons reçu 83 nouveaux bénévoles, un chiffre similaire à 2022 et 2023.

**Au Moulin à Café, le bénévolat est inclusif.** Être bénévole est accessible à toutes et tous. Cela permet souvent de conserver un lien social et de structurer ses journées, par exemple quand on est seul ou en attente d'une reprise d'activité professionnelle.

Concrètement, il est possible de s'inscrire à des missions de bénévolat directement sur place, ou à distance sur un **planning** partagé. Des groupes de discussion sur **Whatsapp** sont aussi dédiés au bénévolat (jardinage, jeux, caisse, soutien scolaire, services au bar en journée et en soirée...), permettant plus d'échanges et de réactivité, ainsi que **l'entraide** entre les bénévoles.

Des moments conviviaux entre bénévoles sont organisés régulièrement, permettant de se rencontrer, de partager des moments festifs et de renforcer les liens entre eux.

**Les créneaux de bénévolat sont ouverts aux personnes en situation de handicap,** via leurs structures d'accueil. Ces personnes peuvent ainsi évoluer dans un environnement bienveillant et inclusif, tout en développant leur motricité grâce à certaines de nos activités. En 2024, **l'association ASM13** nous a renouvelé sa confiance : quatre jeunes, accompagnés de leurs éducateurs, aident à la préparation des repas les mardis et les vendredis.

### Exemples de missions de bénévolat au Moulin à Café

#### En restauration

- Éplucher les légumes
- Préparer un gâteau
- Service au bar
- Tenir la caisse
- Atelier pâtisserie enfants
- Remplir le lave-vaisselle
- Faire une machine à laver

#### En animation

- Animer un atelier
- Animer une soirée
- Proposer des artistes
- Organiser un ciné-débat
- Faire une exposition
- Coordonner un événement
- Aide aux devoirs, FLE

#### En administratif

- Secrétariat
- Veille subventions
- Informatique
- Développement web
- Communication
- Photocopies couleurs
- Jardinage, bricolage



## Les activités

### Une démarche d'économie sociale et solidaire



Le Moulin à Café revendique son appartenance à l'économie sociale et solidaire (ESS) et à l'éducation populaire depuis sa création. Nos actions visent à :

- **Offrir un accueil inconditionnel** sans barrière de revenu, d'origine, de culture.
- **Lutter contre l'isolement** des personnes seules, âgées ou en difficulté sociale.
- **Promouvoir la culture pour tous** et l'éducation populaire émancipatrice.
- **Proposer, développer** ou fédérer les solidarités locales avec des partenaires.
- **Offrir un lieu aux associations** et aux artistes pour leurs activités.
- **Encourager la participation** des habitants à travers l'engagement bénévole.

### Nos actions de solidarité

#### Pour les personnes démunies :

- **Plats, soupes et cafés suspendus** : En 2024, 89 plats (+7%) et 131 soupes (-16%) ont été offerts grâce à la générosité des usagers via notre caisse ou HelloAsso.
- **Frigo solidaire** : Installé sur notre terrasse en partenariat avec les Frigos Solidaires, La Carriole Solidaire et Le Marché Solidaire, il permet à tous d'y déposer et de prendre des aliments gratuitement, 24h/24.
- **Distributions alimentaires à prix libre** : Organisées deux fois par mois sur notre terrasse avec La Carriole Solidaire, ces distributions offrent des produits frais collectés chez les commerçants.
- **Boîtes de Noël solidaires** : Plus de 40 boîtes remplies de cadeaux et de produits de première nécessité ont été offertes aux usagers du Marché Solidaire.
- **Partenariat avec La Cloche** : Nous participons au réseau Le Carillon et offrons divers services aux sans-abri : accueil, accès aux toilettes, eau, wifi, recharge téléphonique, protections périodiques... Environ 20 bons-repas ou bons-soupes sont distribués chaque mois.



- **Formation à l'accueil des publics précaires** : La Cloche a formé nos bénévoles et salariés à un accueil bienveillant et à l'orientation vers des structures adaptées.
- **Dons de protections périodiques** : En partenariat avec Règles Élémentaires, deux points de don sont disponibles pour lutter contre la précarité menstruelle.
- **Privatisation à tarif solidaire les dimanches et les lundis** pour les anniversaires, les fêtes familiales, les réunions d'associations ou les copropriétés du quartier.

### Pour les jeunes et les étudiants

- **Adhésion à tarif réduit** : 5€ pour les moins de 26 ans.
- **Plats à 1€** : Nous avons vendu 880 plats à 1€ en 2024, soit 77% de l'objectif en année de lancement de l'opération, pour venir en aide aux étudiants précaires grâce à l'aide financière de la Ville de Paris.
- **Frigo solidaire** : Il est installé au pied du Crous et alimenté par les associations et les habitants.
- **Espace de travail accessible** : le Wifi est gratuit au café, sans obligation de consommation.
- **Activités intergénérationnelles** : Ateliers créatifs, décoration de vitrines pour Halloween et Noël.
- **Aide aux devoirs** : Deux fois par semaine, une dizaine d'enfants bénéficient de l'accompagnement de quatre bénévoles, dont une étudiante stagiaire.

### Pour les seniors

- **Engagement bénévole** : Aide au bar, préparation des repas, entretien des jardinières, ateliers couture et tricot.
- **Jeux de société** tous les après-midi : belote, tarot, scrabble, échecs (salle comble)
- **Activités bien-être** : Gymnastique douce, yoga, qi cong, tai-chi, do-in
- **Transmission intergénérationnelle** : Ateliers poésie, scènes ouvertes, sessions de slam et Semaine Bleue favorisent les échanges et la création de liens.
- **Au conseil d'administration** : Trésorerie, approvisionnements, logistique...
- **Aide numérique** : Accompagnement à l'utilisation des téléphones, ordinateurs et mails.
- **Promenades culturelles** : Découvertes des lieux historiques et culturels du 14ème.



## Notre programmation culturelle



**Toutes nos activités socio-culturelles sont gratuites** et accessibles sans droit d'entrée - seuls les concerts sont rémunérés au chapeau - favorisant l'accès de toutes et tous à la culture, conformément aux principes de l'éducation populaire. Notre programmation couvre plusieurs dimensions :

- **Les conférences** permettent d'ouvrir nos esprits à des thématiques dans l'air du temps.
- **Notre programmation littéraire** invite à découvrir la littérature, le théâtre et la poésie.
- **Nos soirées participatives** invitent au partage d'expériences et aux actions communes.
- **Les concerts** ont à nouveau attiré de nombreux artistes et des usagers parfois venus de loin : 93 concerts ont été programmés, certains groupes se produisant à rythme trimestriel.



9

soirées  
théâtre



9

soirées  
littéraires



16

soirées  
participatives



93

concerts  
et karaokés



36

soirées  
jeux



25

conférences  
& ciné-débats



5

soirées  
cuisine



4

expos  
photo



3

fresques  
pédagogiques

### Nos rendez-vous incontournables

- **Les Jamaridha**, scène ouverte musicale, créée par notre ami Ridha Badri.
- **Les soirées slam**, scène ouverte autour du rythme et de la poésie, avec King Bobo.
- **Les karaokés**, gérés par les habitués
- **Les soirées jeux** de société et Dictée Pivot
- **Les concerts du quartier** organisés avec Jazzmin et Kaledoik.

### Les soirées participatives

“**Le Moulin à projets**”, soirs de parole ouverte avec les adhérents, a permis d'organiser :

- Des “**soirées libres**, venez faire l'ambiance”
- Une journée complète sur le **féminisme**
- Un **court métrage** suivi d'un débat
- Des soirées **jeux de société**
- Des soirées **quizz et blind test**



**Nous privilégions une co-construction des événements** culturels avec les habitants, les associations et les artistes locaux, en particulier en extérieur.

**Nos deux vide-greniers solidaires** annuels illustrent cette approche en combinant engagement pour l'économie circulaire, concerts et stands associatifs.



## Coup de coeur

À l'occasion de la **journée mondiale de la surdicécité** (personnes sourdes et aveugles), le Moulin à Café a participé l'initiative mondiale **Yarn Bombing** en partenariat avec l'ANPSA (Association Nationale pour les Personnes SourdAveugles).

Pendant plusieurs semaines, nos ateliers tricot et crochet ont confectionné des carrés colorés, installés sur la grille du jardin situé

face au café associatif le 15 juin 2024.

Cette journée a aussi été marquée par un atelier **d'initiation au braille** et un **repas à l'aveugle**, favorisant une prise de conscience des défis liés à ce handicap.

L'événement a rencontré un vif succès, réunissant bénévoles et habitants dans un esprit de partage et de sensibilisation.





## Notre activité de restauration



Au Moulin à Café, l'activité de restauration incarne nos valeurs :

- **La convivialité**, grâce à une cuisine saine, fraîche et faite maison au quotidien
- **La solidarité**, au vu de nos petits prix et de notre offre de plats « suspendus »
- **La participation**, car la cuisine est un excellent support pour un bénévolat actif

**Le Moulin à Café a servi à ses usagers un total de 10.215 plats en 2024 (-11% sur un an).**

- **Le nombre de plats végétariens** (4.785) a augmenté dans le même temps de 26%.
- La part des plats végétariens représente désormais 47% du total (contre 33% en 2023).
- **Le nombre d'entrées** servies est resté stable (6.420 entrées, dont 4.324 **soupes**).
- Nos usagers ont consommé beaucoup plus de **desserts** (x 2,5) et de **planches** (x 2,7).
- **Le service hors-les-murs** complète nos ventes (Mairie du 14e, bibliothèque, RIVP...)



**6.420**

Entrées

**4.324**

(dont soupes)

**10.215**

Plats servis

**4.785**

(dont plats végé)

**1.593**

Snacking

**8.050**

Desserts

### Nos fournisseurs en bio et en circuit court

- **Arto Carpus** : farine et pain bio
- **Les Saisonniers** : oeufs et fruits de saison
- **Ouest Viandes** : boucher grossiste IDF
- **AMAP** du « Moulin des lapins » : légumes
- **Ferme de la Bilouterie** : œufs et légumes
- **Laurance Primeurs** : maraîcher en Essonne
- **Hiodée** : grossiste en produits de la mer
- **BioCoop** : légumineuses, jus de fruits bio
- **Malongo** : thé et café équitable en grain
- **Brasserie de l'Être** : brasserie locale bio



## Notre engagement éco-responsable



**Conscient de l'urgence écologique, le Moulin à Café intègre des pratiques durables dans son fonctionnement et sensibilise ses usagers à l'écoresponsabilité.**



**Approvisionnement responsable** : Nous accueillons depuis 2006 une AMAP qui distribue ses produits à ses adhérents et nous fournit chaque semaine en œufs et légumes. Nous privilégions également les produits bio et locaux, en circuit court, auprès de fournisseurs engagés qui nous offrent parfois leurs invendus (Les Saisonniers, BioCoop, Arto carpus...).



**Cuisine durable** : Nos menus suivent un calendrier de saisonnalité et incluent chaque jour des plats végétariens, une alternative gustative et abordable aux plats carnés.



**Lutte contre le gaspillage** : Les restes alimentaires sont réutilisés en cuisine, et les épluchures sont compostées dans le jardin partagé voisin. Une fiche d'instruction sur le compostage est affichée en cuisine pour accompagner cette démarche.



**Sensibilisation et éducation** : Nous organisons des ateliers et conférences sur la consommation responsable, l'alimentation durable et l'agriculture urbaine en partenariat avec des associations locales.



**Éco-gestes au quotidien** : Au bureau, nous réduisons notre consommation de papier, d'encre et de chauffage (révision des huisseries) pour limiter notre empreinte écologique.

**Notre engagement s'inscrit ainsi dans une démarche collective, en faveur d'un mode de vie plus respectueux de l'environnement et des générations futures.**



## Une nouvelle charte graphique



Cette année, **nous avons repensé notre charte graphique** pour mieux refléter nos valeurs et l'esprit solidaire, participatif et engagé du Moulin à Café.

Ces nouvelles **couleurs et les typographies imaginées par Noémie Ferrand**, bénévole, expriment la chaleur de l'accueil, la convivialité du lieu, ainsi que son ancrage dans l'économie sociale et solidaire.

**Ce renouveau visuel accompagne notre dynamique collective** et renforce notre visibilité, tout en restant fidèle à notre mission : un café associatif ouvert à toutes et tous, au cœur du quartier.

Le Moulin à café

Teutonic

Café associatif

Montserrat



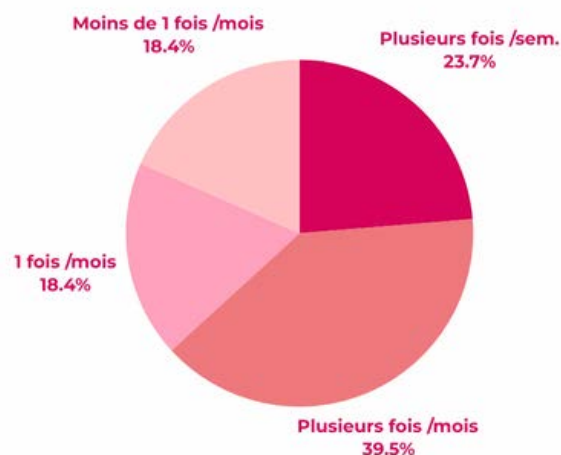


# L'étude d'impact du Moulin à Café

**Le Moulin à Café, café associatif du quartier Pernetz** (Paris 14<sup>e</sup>), a réalisé en 2024 une étude d'impact pour mesurer l'efficacité de ses actions et identifier ses axes d'amélioration. **Les résultats confirment son rôle essentiel** dans la vie du quartier, en tant qu'espace de rencontre, de restauration solidaire et d'animation culturelle.

## Une fréquentation assidue et diversifiée

- **39 %** des usagers viennent plusieurs fois par mois
- **24 %** viennent plusieurs fois par semaine.
- **Les trois valeurs principales** du Moulin à Café qu'ils citent spontanément sont la **solidarité**, **l'entraide** et le **partage**. Viennent ensuite la convivialité, l'accueil et les échanges avec autrui.



## Un espace de convivialité fortement recommandé

- **60 %** des usagers viennent pour rompre l'isolement et créer du lien
- **95%** d'entre eux se disent satisfaits de leur expérience au Moulin à Café
- **97 %** recommandent le café associatif à leur entourage

## Un modèle économique inclusif grâce à des prix accessibles

- **81 %** des usagers se disent satisfaits de la qualité des repas
- **74 %** jugent les prix accessibles, 67 % les estiment inférieurs aux prix du quartier
- **73 %** sont satisfaits des portions servies, la demande d'augmentation des portions émane principalement des bénévoles.
- **70 %** des usagers consomment systématiquement lors de leur visite, donc 30% ne consomment pas forcément : cela confirme l'importance du café associatif comme un espace social autant qu'un lieu de restauration.
- **64%** des usagers prennent 1 à 5 plats par mois (15% prennent plus de 10 plats par mois).

## Un programme d'activités plébiscité

La programmation culturelle apporte un haut degré de satisfaction aux usagers :

- **73 %** des usagers sont très satisfaits des événements organisés en soirée
- **47 %** participent à au moins un événement par mois
- **58 %** se disent également très satisfaits des ateliers et jeux de société

Les activités les plus populaires sont les soirées musicales, les jeux de société et les ateliers de développement personnel, qui bénéficient d'une participation régulière.

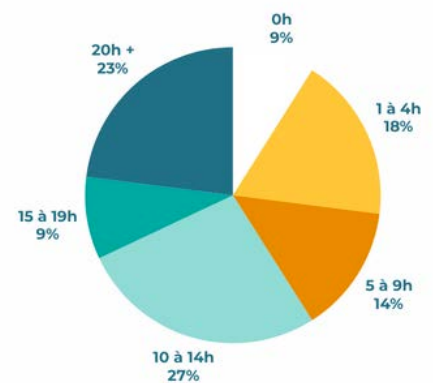
## Un engagement fort des bénévoles

Les bénévoles constituent la pierre angulaire du fonctionnement du Moulin à Café.

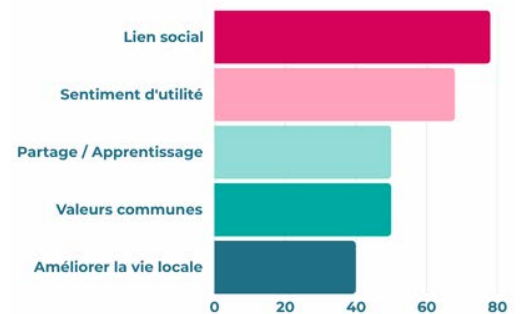
- **50 %** des bénévoles effectuent plusieurs missions par mois (bar, caisse, administration)
- **18 %** y consacrent plus de 20h par mois, montrant une implication durable pour le projet
- **Leurs motivations principales** : le lien social (77 %), l'intérêt pour la mission (68 %), le sentiment d'utilité (59 %), le partage des compétences (50 %)
- **73 %** des bénévoles reviennent au café associatif en dehors de leur mission (68 % pour déjeuner, 54 % pour les activités proposées)
- **Une amélioration** est demandée sur l'accueil et la fidélisation des nouveaux bénévoles

Nos bénévoles sont le plus souvent impliqués dans la restauration (service, épluchage, vaisselle) et dans la gestion de l'association (trésorerie, coordination, RH).

### TEMPS DE BÉNÉVOLAT / MOIS



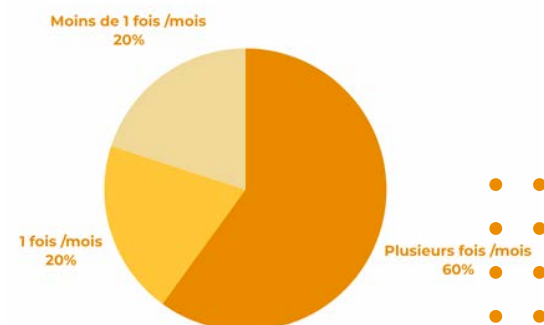
### MOTIVATIONS DES BÉNÉVOLES



## La spécificité des animateurs bénévoles

- **60%** des animateurs bénévoles d'activités ou de concerts interviennent plusieurs fois par mois
- **40 %** d'entre eux consacrent plus de 15h par mois à l'organisation de leur activité
- **60 %** estiment que la participation du public est conforme à leurs attentes
- **Une amélioration** est demandée sur la communication en amont de certains événements

### ANIMATEURS BÉNÉVOLES





## Un projet associatif attractif pour les financeurs

Les partenaires du Moulin à Café sont intéressés par différentes caractéristiques du projet :

- **Un ancrage territorial fort** sur un territoire bien identifié
- **Une offre de restauration solidaire** comme vecteur de cohésion sociale
- **Un modèle participatif** face aux enjeux sociaux et d'inclusivité très actuels
- **Un engagement bénévole durable** qui renforce l'impact social du projet
- **Une satisfaction élevée des usagers** qui démontre un impact concret

En soutenant financièrement le Moulin à Café, les partenaires accompagnent un projet de restauration solidaire, d'inclusion, d'échange intergénérationnel et de mixité sociale.

## Leur soutien permettra de :

- **Améliorer la communication** sur les réseaux sociaux et les supports de quartier
- **Attirer un public plus jeune** (ateliers cuisine parent-enfant, jeux le week-end, brunch...)
- **Fidéliser les bénévoles** en renforçant l'accueil et la formation
- **Optimiser l'offre de restauration** en diversifiant les menus et en adaptant les portions

### Méthodologie de notre étude d'impact

Cette étude d'impact a été menée au Moulin à Café au premier semestre 2024. Elle repose sur **65 réponses**, réparties entre trois principaux publics : **38 usagers, 22 bénévoles et 5 animateurs**.

Tous sont adhérents, **79% sont des femmes**, 21% sont des hommes.

L'étude a été menée en immersion au Moulin à Café et à l'aide de questionnaires en ligne, avec la méthodologie développés par l'association **Alter'Actions**, intervenant en partenariat avec le cabinet **Accenture** et les étudiants de **Paris Dauphine** et **Sciences Po Paris**.

Un merci tout particulier à **Eulalie Fabert, Jenna Aggoune, Juliette Adnet-Bussat et Yassir Mamodbakar** pour leur aide précieuse à la réalisation de cette étude d'impact.



# Les finances



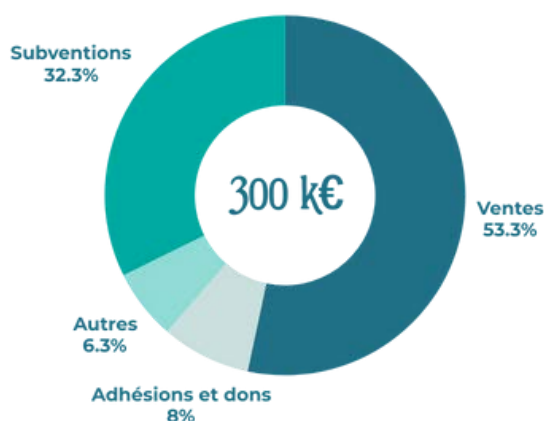
Une nouvelle année se termine pour le Moulin à Café, et c'est une fois encore à l'équilibre que nous clôturons **l'exercice 2024**. Les finances sont pilotées mensuellement, à l'aide d'un compte de résultat édité par notre cabinet comptable chaque mois.

## Les recettes d'exploitation

Nos **recettes** d'exploitation s'élèvent à 300.000€ et viennent quasiment compenser toutes nos charges d'exploitation.

Notre **résultat net** ressort positif à 4.600€ en 2024, grâce au jeu des amortissements et provisions (contre un bénéfice net de 1.000€ en 2023).

Notre **marge** brute, qui compare le chiffre d'affaires et les achats de matières premières, se monte à 59% (contre 58% en 2023). Ce chiffre est inférieur à celui d'un restaurant classique (65-70%), reflétant notre engagement social et notre appartenance à l'économie sociale et solidaire.



Dans ce contexte, le **soutien de nos adhérents** et les **subventions** versées par tous nos partenaires sont essentiels et constituent les pierres angulaires du modèle économique de l'association. Nous profitons de ce court rapport financier pour les remercier chaleureusement de faire vivre le Moulin à Café.

## Les recettes d'exploitation se décomposent en 3 postes significatifs :

### • 24.000€ de dons et cotisations

Les cotisations (adhésions) sont stables par rapport à l'année 2023 et un don exceptionnel de 5000€ nous permet d'afficher ce poste en augmentation de +35% par rapport à 2023.

### • 160.000€ de ventes

Les ventes de repas et de boissons sont stables et témoignent d'un ancrage solide de notre association dans le quartier. Une augmentation moyenne et générale de 5% des tarifs pour le dernier quadrimestre a été décidée par le conseil d'administration en septembre 2024 afin de préserver l'équilibre comptable.

### • 97.000€ de subventions

Les subventions sont en hausse de 16% par rapport à 2023. L'action de notre directeur a été décisive pour chercher les bons appels à projet et rédiger les demandes de subvention. Nous remercions aussi nos deux principaux financeurs pour leur confiance et leur soutien :

- **La Ville de Paris** reste notre soutien le plus important, avec une contribution de 50.000€ pour différents projets, dont l'alimentation durable.
- **La CAF**, deuxième subventionneur, contribue à nos recettes à hauteur de 28.000€.

# Les dépenses d'exploitation

Pour leur part, nos charges d'exploitation s'élèvent à 302.000€ et se décomposent en 3 postes principaux :

- **65.500€ d'achats alimentaires**

Le montant des achats est stable par rapport à 2023. Les coûts sont maîtrisés grâce à la grande rigueur de notre cheffe de cuisine et de l'équipe trésorerie.

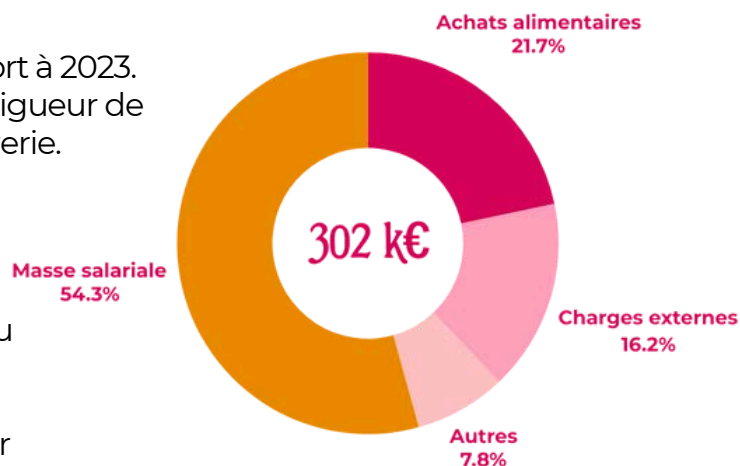
- **49.000€ de charges externes**

Les charges externes restent stables par rapport à l'année dernière. Nous faisons peu appel à des artisans pour des réparations, grâce à notre équipe de bénévoles en bricolage : nous profitons de ces lignes pour remercier en particulier David Belin et notre président Frédéric Vuillod.

- **164.000€ de masse salariale**

La masse salariale est bien évidemment notre premier poste de dépense, en augmentation de 15% par rapport à 2023. Plusieurs raisons expliquent cela :

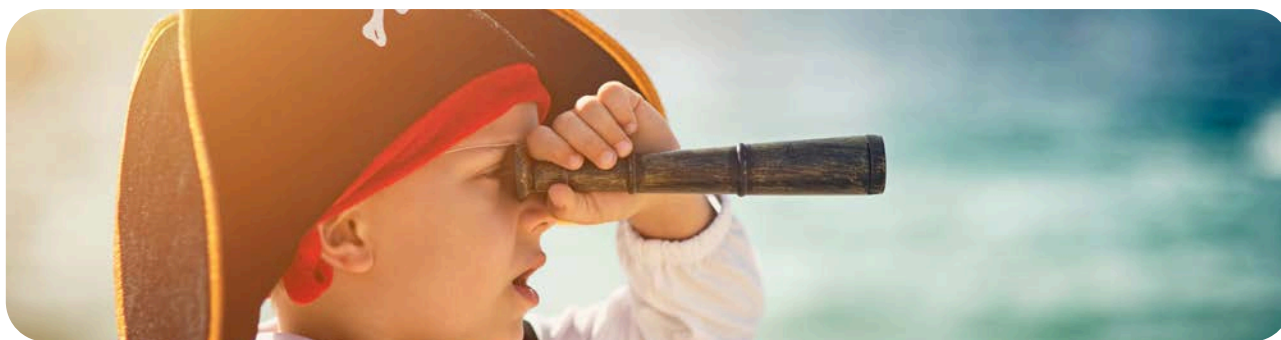
- le recours à des personnels en "extra" au premier quadrimestre pour combler l'absence d'un salarié en cuisine. Ces personnels à leur compte, ont coûté plus cher qu'un salarié "classique".
- l'augmentation du salaire de la cheffe de cuisine.
- le coût associé à la création du poste cadre de directeur.ice.
- l'embauche d'une salariée en apprentissage supplémentaire par rapport aux années précédentes.



## Bilan comptable et endettement

Au 31 décembre 2024, **le bilan de l'association s'établit à 131 k€**, contre 136k€ un an plus tôt.

Ce léger recul apparaît là aussi comme une stabilisation, alors que notre bilan avait fortement reculé l'année précédente, tombant de 196 k€ en 2021 à 141k€ en 2022. Rappelons que 2021 avait été une année exceptionnelle d'endettement, au titre du Prêt Garanti par l'Etat (PGE) obtenu auprès de notre banque durant la période du Covid.



## Perspectives stratégiques

### Bilan 2024 : Engagements tenus

En 2024, le Conseil d'administration a tenu ces engagements, pris lors de l'AG 2023 :

- **Plaidoyer** : Affichage en vitrine de nos valeurs liées à l'ESS, obtention de l'agrément ESUS, mesure d'impact, nouvelle charte graphique véhiculant nos valeurs.
- **Solidarité et participation** : Mise en place des « Plats étudiants à 1€ », expérimentation du prix libre, programmation de soirées où les adhérents ont la parole durant l'année.
- **Travaux, énergie** : Chantier participatif pour décaper les tables du café, révision des huisseries et fenêtres pour économiser l'énergie, finalisation des travaux d'électricité.

### Perspectives 2025-2026 : les 20 ans !

**Profitant d'une mise en lumière à l'occasion des 20 ans du Moulin à Café en 2026**, nous voulons amplifier notre rayonnement par de nouvelles actions partenariales et collectives :

- **Valorisation de nos 100 bénévoles en photo** :  
Sur l'idée des portraits bénévoles réalisés voilà 15 ans par notre ancienne présidente Annie Motel, nous allons refaire une série de photos et réaliser un poster que nous placerons près du précédent, illustrant 20 ans de bénévolat. **Participez à nos 20 ans, proposez vos idées !**
- **Le lancement des "Mardis associatifs"** :  
Rappelant l'une des valeurs initiales du Moulin à Café, nous allons ouvrir davantage nos soirées aux associations qui cherchent des lieux pour présenter leurs actions. Participez aux « Mardis associatifs » réservés en priorité aux associations. **Faites connaître votre asso !**
- **Une démarche collective sur l'alimentation durable** :  
Le Moulin à Café embarque ses usagers dans sa démarche de progrès vers l'alimentation durable, saine, de qualité, accessible à tous. Approvisionnements, menus végétariens, brunchs, déchets, compost, sécurité sociale de l'alimentation... **Participez au collectif !**
- **Le soutien aux initiatives des adhérents** :  
Face aux vulnérabilités et aux inégalités de son territoire, le Moulin à Café soutient le pouvoir d'agir de ses adhérents et leurs initiatives tournées vers l'intérêt général et les solidarités locales. **Proposez-nous vos projets !**



## Remerciements

Le Moulin à Café ne saurait mener depuis 2006 l'ensemble de ses activités sans le soutien fort et constamment réaffirmé de ses partenaires, que nous remercions ici :

### Nos partenaires institutionnels

- **La Ville de Paris** et notamment ses adjoints à l'ESS, au Commerce et aux Solidarités.
- **La Mairie du 14<sup>e</sup>** arrdt de Paris, la maire Carine Petit et l'ensemble de l'équipe municipale
- **L'EDL**, Équipe de Développement Local de la Porte de Vanves
- **Le département de Paris** et notamment sa Direction de l'Action Sociale (DASES)
- **La Caisse d'Allocations Familiales**, son équipe Animation de la vie sociale et le réseau EVS
- **Elogie-SIEMP**, notre bailleur social
- **Le CROUS** de Paris
- **Le Conseil de Quartier** Pernety et ses commissions Culture et Climat



### Le réseau des cafés associatifs “ Moka ”

Le Moulin à Café a lancé en 2020 le réseau des cafés associatifs parisiens et des communes limitrophes, à des fins de partage d'expérience. En 2024, ce réseau s'est nommé “Moka”, pour Mouvement des Cafés Associatifs. Il se réunit chaque trimestre dans un café différent.

- **Le Troisième Café** (Paris 3<sup>ème</sup>)
- **Tout Autre Chose** (Paris 9<sup>ème</sup>)
- **La Trockette** (Paris 11<sup>ème</sup>)
- **La Commune d'Aligre** (Paris 12<sup>ème</sup>)
- **Le Moulin à Café** (Paris 14<sup>ème</sup>)
- **Le Café des Petits Frères** (Paris 17<sup>ème</sup>)
- **Le Bar Commun** (Paris 18<sup>ème</sup>)
- **Le Petit Ney** (Paris 18<sup>ème</sup>)
- **Le Cafézoïde** (Paris 19<sup>ème</sup>)
- **Le Dorothy** (Paris 20<sup>ème</sup>)
- **Le Malakfé** (Malakoff)
- **Le Schmilblick** (Montrouge)

Engagé dans une démarche de partage d'expérience, le Moulin à Café organise chaque trimestre « **Graines de Cafés** », une soirée d'accueil des créateurs de cafés associatifs.



Salle comble pour l'assemblée générale. Merci pour votre participation !



Café Associatif Pernety

**“Le Moulin à Café”**

9 place de la Garenne - 75014 Paris

**[www.moulin-cafe.org](http://www.moulin-cafe.org)**

[contact@moulin-cafe.org](mailto:contact@moulin-cafe.org) - 01.40.44.87.55

Siret n° 483 320 941 00022

Café associatif géré depuis 2006 par les habitants