



Café Associatif Pernety

Rapport d'activité 2018

Table des matières

Introduction	- 2 -
Public du Moulin à Café	- 3 -
o Les adhérents.....	- 3 -
o Les associations.....	- 3 -
Fonctionnement.....	- 4 -
o Le conseil d'administration	- 4 -
o L'équipe.....	- 4 -
o Les bénévoles	- 5 -
o Les stagiaires	- 6 -
Activités.....	- 6 -
o La restauration	- 6 -
o L'animation.....	- 7 -
o Locations de la salle.....	- 9 -
Finances	- 10 -
Perspectives 2019	- 13 -
Remerciements.....	- 15 -

Introduction

« Le Moulin à Café est un des premiers cafés associatifs de Paris, initié en 2006 par les habitants du quartier Pernety dans le 14e arrondissement.

Espace de vie sociale inter-générationnel et interculturel, les personnes viennent y trouver de la compagnie, des rencontres humaines, le temps d'un repas, d'un concert, ou d'une conférence culturelle. Nous suivons une dynamique de préservation de l'environnement avec mise en place d'une démarche Zéro Déchet, de recyclage et réemploi, de restauration responsable avec du bio et du local...

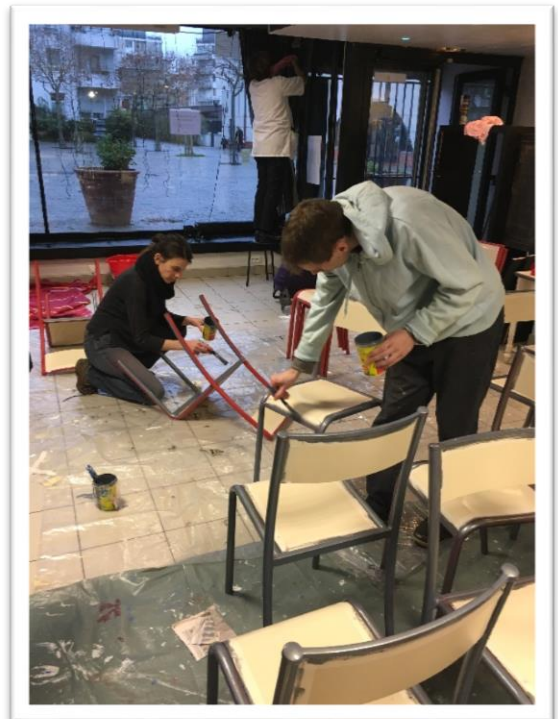
Nous avons un rôle pédagogique auprès de nos adhérents : par nos activités et repas, nous luttons contre l'isolement des personnes, promovons l'Economie Sociale et Solidaire et favorisons l'inclusion des seniors et personnes en situation de handicap. »

L'année 2018 a été synonyme de changements.

En effet, le café s'est transformé dès les premiers jours de janvier grâce aux bénévoles et salariés. Place aux couleurs douces et claires, à toujours plus de végétalisation : les usagers ont vite adopté le nouveau look plus zen de leur café associatif !

Les tarifs des consommations ont été revus à la hausse, pour anticiper les pertes de subventions à l'emploi ; suite à la révision des contrats aidés à l'automne 2017. Le montant des adhésions a lui aussi été réévalué en ce sens en mai, suite à l'Assemblée Générale 2018 (AG2018).

Le bilan financier de l'année 2018 est stable par rapport aux années précédentes ; nous rentrerons dans les détails dans les parties « Ressources Humaines » et « Finances ».

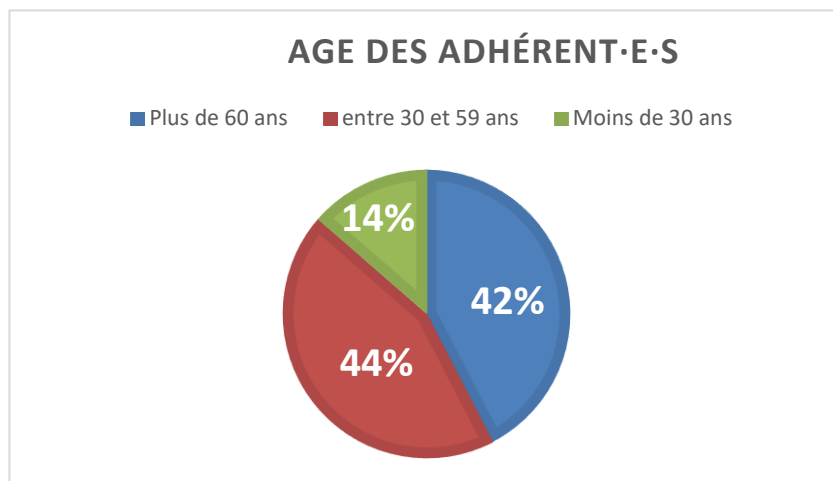


Public du Moulin à Café

o Adhérents

Les adhérents en 2018 sont au nombre de 1119, chiffre constant par rapport à 2017, représentant un montant des cotisations de 14 448 €. Ce chiffre tient compte à la fois des adhésions individuelles à 12€ et de celles à 18€ et 5€ (selon le vote des adhérents lors de l'AG2018).

Les personnes de moins de 60 ans représentent 58% (+2 points) de nos adhérents. Pour autant, la tendance au rajeunissement des adhérents se confirme : le café attire également de nombreuses nouvelles personnes ayant moins de 30 ans (+ de 4 points par rapport à l'an dernier) !



De nombreux enfants de moins de 16 ans, du quartier généralement, fréquentent également le café associatif : ils viennent jouer à des jeux de société, participer aux ateliers parents/enfants, faire leurs devoirs, profiter de la terrasse et de la place de la Garenne.

o Associations

Le nombre d'associations adhérentes est en baisse. Au-delà des difficultés financières que connaît actuellement le monde associatif, ceci nous a amené à réfléchir sur les avantages que nous pourrions proposer à celles-ci, en justification de l'augmentation de l'adhésion votée lors de l'AG2018. Il a été décidé :

- o de mettre à disposition le local annexe du CROUS pour des réunions
- o de toujours appliquer le tarif adhérent aux salarié·e·s de ces associations, même en dehors de leurs temps de réunions

Nous remercions ainsi les associations suivantes de leur soutien :

- LE LAPIN OUVRIER
- PARISOLIDARI-THE
- ANAPSY
- ISABELLE A DIT
- AKSE
- AVIDOM
- FAM SAINTE GENEVIEVE
- UNIVERSLAM
- PURAW
- GEM LOGIS – VERCINGETORIX
- AMAP – MOULIN DES LAPINS
- FLORIMONT
- RADYA
- URBANISME & DEMOCRATIE
- MOMENTUM
- LA RUCHE QUI DIT OUI
- LE PARISOLIDAIRE

Fonctionnement

○ Le Conseil d'Administration

Le Conseil d'Administration est composé de bénévoles majeurs adhérents au Moulin à Café. Il se réunit une fois par mois en présence du responsable salarié pour discuter des projets en cours et de la vie quotidienne du café associatif. Liste élue en 2018 :

- Présidente : Catherine TANGUY
- Trésorier : Frédéric VUILLOD
- Vice-Trésorière : Martine CERIOLI
- Secrétaire : Pierre ARNAUD
- Patrick LECHAT
- Françoise BOUTET
- Marie TAUZIN
- Philippe GIBERT
- Annette BOULOC

○ L'équipe

Départs :

Loïc ALBERT, notre chef de cuisine, a terminé son contrat au mois d'Août 2018, après un an à nos côtés. Sa cuisine, son calme et son sens de l'organisation ont été très appréciés. Voyant notre difficulté à recruter un successeur, il a accepté de travailler un mois de plus pour assurer une transition, ce dont nous le remercions.

Clémentine GUION, après 6 mois de service-civique chez nous, a effectué sa première année d'apprentissage en master « Responsable Marketing et Communication » à l'école Pôle-Paris-Alternance, jusqu'en août 2018. Elle a élaboré la nouvelle charte graphique de l'association, participé à la communication externe et interne, et imaginé le nouveau look du café associatif, tout en supervisant le planning des travaux de rénovation.

Arrivées :

Si les candidatures pour le poste de chef cuisinier n'étaient pas nombreuses, nous avons néanmoins recruté Sid TALHA fin octobre 2018 pour le poste, apportant avec lui de nouvelles recettes et une nouvelle ambiance au sein de l'équipe. Cependant, Sid a quitté celle-ci sans préavis et le café associatif début février 2019.

L'agence du Pôle Emploi 14^e, consciente de notre difficulté suite à la révision des contrats aidés, nous a permis de procéder aux renouvellements de Thomas, Félix et Antonio avec le nouveau dispositif Parcours Emploi Compétences. Nos salariés souhaitant rester, son soutien a été décisif pour garder cette équipe engagée à nos côtés.

En effet, Félix et Antonio, nos commis de cuisine, ont assuré avec succès la transition entre le départ de Loïc et l'arrivée de Sid, ainsi qu'après le départ soudain de celui-ci. Leur travail et dévouement sont très souvent relevés et récompensés. Sans oublier Thomas qui a su les accompagner et préserver la cohésion d'équipe dans cette période de turbulences. Les membres du Conseil d'Administration leur en sont reconnaissants.

En 2018, deux postes de volontaires en service civique ont été ouverts. Une fiche de poste portait sur l'animation de la vie quotidienne du café, l'autre portait sur l'appui au développement interne et externe de l'association. Ainsi, Juliette et Charlotte sont arrivées à l'automne pour assurer ces missions. Elles ont participé pendant 6 mois aux activités quotidiennes de notre espace de vie sociale avec intérêt et motivation, leur permettant d'acquérir de nombreuses compétences sociales et professionnelles.

o Les bénévoles

La participation des bénévoles au café est vitale au fonctionnement du café associatif ! Chaque personne est la bienvenue pour apporter son aide (à la préparation des repas du midi, la mise en place des services du midi et du soir, l'entretien du linge, la décoration, les ateliers créatifs, le bricolage...) pour faire vivre ce lieu de convivialité et de solidarité.

Nos créneaux de bénévolat sont ouverts à toutes et tous, notamment à des structures médicalisées accueillant des personnes en situation de handicap: celles-ci, par le biais

d'activités au café associatif, peuvent évoluer dans un environnement bienveillant et inclusif et développer leur motricité pour certaines. Participer à la vie quotidienne du café permet, en revanche, à d'autres profils de structurer leurs journées ou encore de conserver un lien social, dans l'attente d'une reprise d'activité par exemple. Ainsi, plusieurs bénévoles ont bénéficié de notre réseau d'associations / de connaissances (Agir pour l'Emploi et Tous connectés de l'association Florimont par exemple) pour leur recherche d'emploi.

En 2018, un nouveau vivier de bénévoles est apparu via la plateforme « Paris je m'engage » mise en place par la Ville de Paris. Ce nouveau système a rajeuni la moyenne d'âge de nos bénévoles, et a permis de promouvoir les activités du Café Associatif sur le territoire francilien. L'accueil d'une nouvelle personne est important, et se fait par un petit entretien avec Françoise et Thomas qui présentent la structure et les valeurs du café.

Le bénévolat au café associatif reste fragile malgré tout : il est nécessaire que chacun participe, même simplement, à sa façon et avec bienveillance, à l'activité quotidienne du café. Pour rappel, il n'y a aucune obligation ni contrainte à être bénévole, si ce n'est d'être impliqué et motivé par le projet global !

o Les stagiaires

Comme chaque année, nous avons accueilli quelques stagiaires venus découvrir le monde du travail et acquérir / perfectionner des compétences :

- Débora SUDICI : Formation professionnelle par le GRETA des métiers de la Santé et du Social – jusque fin janvier 2018.
- Fatoumata : stage de 3^e d'une semaine d'observation, sur sollicitation de la Fondation Jeunesse Feu Vert, qui travaille avec les jeunes du collège Giacometti.
- Gwenolé JEHANNO : élève en bac pro de Gestion et Administration au lycée technique Saint Nicolas – novembre à décembre 2018.
- Yamina ALLOUI : Certificat de Formation à la Gestion Associative (CFGGA) ouvert à toute personne, bénévole ou non, souhaitant acquérir de bonnes bases de gestion associative (gouvernance, comptabilité, financement). Son certificat lui permettra d'améliorer la gestion de son association « la Marmite anti-gaspille ».

Activités

o La restauration

Nous continuons de favoriser le circuit court et bio, et restons fidèles à nos fournisseurs de longue date :

- Halles Prestige – Fruits et légumes de Rungis

- AMAP Le moulin des lapins pour une partie de nos légumes
- La Ferme de la Bilouterie pour ses œufs
- M.LETHIELLEUX pour ses fromages de chèvre frais
- ARTO CARPUS, qui nous fournit en pain et farine bio et qui nous offre ses invendus du mardi soir que nous recyclons sous diverses formes
- BIOCOOP Restauration : légumineuses, jus de fruits BIO...
- CARREFOUR City et METRO nous permettent de compléter nos achats.

En 2018 ce sont 14 589 plats qui ont été vendus, dont 49% de plats végétariens, et près de 7500 cafés et 4700 soupes.

Evolution par rapport à 2017 : +3 600 plats, +500 cafés, et bond de 38 points pour les plats végétariens !

Nos déchets recyclables (épluchures de légumes, boîtes d'œufs et dosettes de café) représentent un apport aux bacs de compostage gérés par l'association du Lapin Ouvrier dans le jardin partagé, équivalant à 60 familles.

Progressivement, nous poursuivons donc notre engagement éco-citoyen et notre rôle pédagogique vers le zéro déchet. Aussi, toute personne désirant un plat à emporter doit désormais apporter son contenant. Pour rappel, des poubelles de tri ont été mises en place en 2017, amorçant déjà cette démarche que nos usagers nous soutiennent de plus en plus.

La solidarité étant une valeur fondamentale du café associatif, nous avons en 2018 mis en place le système de soupes suspendues, en complément des cafés. Chaque jour, ce sont près de 5 soupes et cafés qui sont payés en avance pour celles et ceux qui en ont besoin. Aussi, partenaires de l'association Le Carillon (réseau de commerçants qui proposent des petits services gratuits à un public précaire), nous avons fait éditer des bons pour des soupes solidaires à venir, que l'association distribue à ses bénéficiaires afin qu'ils viennent au café associatif.

o L'animation

Les activités au Moulin à Café en 2018 se sont succédées :

- En après-midi, les ateliers et animations traditionnelles ont passionné chaque fois de nombreux adultes ou enfants, et même parents-enfants : Arts Plastiques et créatifs, ateliers culinaires ou Do It Yourself (DIY) ...

- En soirée, les conférences d'histoire de l'art, sur le cinéma, la musique ou encore la naturopathie ont fidélisé nos adhérents, sans parler des nombreuses scènes ouvertes musicales ou de slam.

Rappelons que les animations sont proposées par des personnes bénévoles, dans le but de partager leur savoir et talent avec l'ensemble de nos usagers. Toutes ces activités sont gratuites afin d'offrir une programmation socioculturelle à celles et ceux qui n'ont pas les moyens ou l'occasion d'aller dans des structures payantes.

Comme tous les ans, la Mairie du 14^e arrondissement nous soutient en mettant la salle municipale du Moulin des Lapins à disposition de nos animations socio-culturelles. Ainsi, nous accueillons de façon hebdomadaire des ateliers de gym douce, de chant, de tai-chi, de théâtre d'improvisation et de soutien scolaire. De plus, à raison d'une fois par mois, un petit groupe de 10 mamans du quartier se réunit pour échanger les vêtements trop petits de leurs enfants, et discuter de leur expérience, de l'entraide possible pour mieux organiser leur quotidien, beaucoup devant jongler avec leur activité professionnelle.

En 2018, 72 concerts ont été programmés les vendredis et samedis. Concerts variés : pop, folk, jazz, musique africaine, chanson française, musique orientale, musique des Balkans, reggae, musique cubaine, concerts jazz... Nous avons également accueilli de façon hebdomadaire des cours de swing rassemblant à chaque fois près de 30 personnes.

Coté créativité, le partenariat né en 2017 avec l'association Kaleidos'pote est devenu régulier avec plusieurs activités par mois. La fréquentation est timide mais les personnes présentes sont fidèles aux rendez-vous. Ces activités parents/enfants ont été renforcées notamment pendant les vacances scolaires. Les ateliers zéro-déchets ont également repris avec l'association Ahtarame qui propose des alternatives au jetable, ainsi que des ateliers DIY de cosmétiques et produits ménagers bio et maison, deux fois par mois.

Plus de 60 conférences culturelles ont eu lieu en 2018, avec notamment un nouveau cycle sur l'art nouveau, animé par Antoinette MARTIN. Les conférences sur l'art de Pierre BACQUE sont toujours suivies avec assiduité. Niveau santé et naturopathie, près de 24 séances ont été organisées dans l'année, attirant de nouvelles personnes au café associatif. Nous accueillons toujours de nombreuses expositions d'artistes adhérents, et notamment d'un groupe de collégiennes de Giacometti qui participaient à un projet artistique – la Maire du 14^e arrondissement était d'ailleurs présente pour le vernissage de cette exposition.

Grande nouveauté également, le café associatif a accueilli plusieurs enregistrements de podcasts avec le collectif Électrons Libres qui regarde changer la société d'aujourd'hui. Une émission résolument curieuse, engagée et positive à retrouver sur www.radiorp.fr !

Des liens se sont également tissés avec des associations venant en aide aux personnes sans abri : Le Carillon et Entourages. Celles-ci sont venues présenter leurs associations lors de soirées spéciales et de repas partagés.

Nous avons également organisé une journée d'actions dédiée au Téléthon en décembre afin de récolter des dons, en partenariat avec l'association « Les chaussettes orphelines » qui recycle et transforme les chaussettes usagées.

Aussi, nous avons accueilli deux soirées de témoignages sur la résilience face au handicap, ainsi qu'un récital de poésies organisé par l'association Œuvres d'Avenir (dont une résidente fait du bénévolat de façon hebdomadaire) dans le cadre du « Mois Extraordinaire du Handicap ». Le Groupe d'entraide Mutuelle Alliance (GEM) qui est un outil d'insertion, de lutte contre l'isolement et de prévention de l'exclusion sociale de personnes en grande fragilité, et qui contribue à assurer un meilleur accompagnement de personnes en souffrance psychique, est venu assurer quelques ateliers créatifs. Contacts à renouveler en 2019.

Enfin, nous avons également accueilli des ateliers d'accompagnement à l'usage d'une tablette numérique pour les seniors, animés par l'association « Le PariSolidaire ». Cette dynamique renforce notre volonté d'inclusion de tous les publics et notre solidarité. Certains bénéficiaires ont d'ailleurs pris l'habitude de fréquenter le café associatif et de participer notamment au rangement de la salle certains soirs.

Près de 16 associations parisiennes sont venues présenter leurs activités au Moulin à Café. Aussi, nous avons poursuivi nos conférences sur les cafés associatifs, dédiées à différentes thématiques en vue d'échanger nos expériences et nos ressentis. Ces rencontres permettent de renforcer nos liens associatifs et de réfléchir à des passerelles pour diversifier nos activités.

Le Moulin à Café s'est aussi délocalisé sur la place de la Mairie du 14^e arrondissement le 8 septembre, à l'occasion du Forum de rentrée des associations, où nous avons pu, grâce à notre stand buvette, présenter notre structure et renforcer nos liens avec le tissu associatif quatorzien.

o Locations de la salle

Ces locations sont réservées aux personnes membres de l'association, au tarif de 35€ de l'heure. (Voir formulaire pour plus de détails).

En 2018 nous avons mis en avant le fait de pouvoir louer la salle à des fins privées (anniversaires, réunions de famille, réunions de parents d'élèves...), les dimanches et certains lundis (notamment pour des réunions de copropriétés). Ainsi, ce sont près de 16 locations de salle qui ont rapporté 1160€.

Nous mettons également le local à disposition de l'association « SINGA » à raison d'un dimanche par mois pour l'événement « Rythm & Cook ». Ces rendez-vous visent à créer la rencontre entre des personnes réfugiées et les habitants d'un quartier autour de la cuisine et de la musique. De plus, les distributions hebdomadaires de l'AMAP du Moulin des Lapins (le mardi) et La Ruche Qui Dit Oui (le jeudi) ont également lieu dans notre café.

Enfin, nous accueillons également les associations adhérentes pour des réunions en petit comité, notamment dans le local annexe mis à disposition par le CROUS,

Finances

Bonne nouvelle, l'année 2018 s'est terminée par le retour aux bénéfices du Moulin à Café.

Les recettes générales se montent à 242.000 €, un chiffre en hausse de 16% sur un an, principalement du fait de la hausse des tarifs votée en assemblée générale l'an dernier. Les dépenses ayant en parallèle augmenté davantage que prévu, la marge commerciale s'est dégradée, tombant à 61%. A ce jour, les mesures correctrices nécessaires ont été prises. Au final, le bénéfice net annuel s'inscrit à 1.427 € précisément.

LES RECETTES 2018 :

Le détail des recettes générales (242.000 €) montre des éléments d'analyse intéressants.

Les ventes de restauration (149.000 €) sont en effet en hausse de 22%, mais ne touchent pas de la même façon nos différents publics. Les ventes aux non-adhérents sont en effet stables. Ce sont donc les adhérents qui assurent la progression du chiffre d'affaires en restauration. Cela signifie, d'une part, que nos adhérents ont compris et accepté la hausse des prix votée l'an dernier, que nous avons voulu modérée pour eux. D'autre part, que nous n'avons pas encore réussi à attirer plus de public extérieur, pour qui la hausse des prix était plus élevée.

Parallèlement, les dons et les adhésions (21.500 €) affichent des résultats positifs. Certains adhérents ont souhaité faire des dons exceptionnels au Moulin à Café, nous les remercions vivement. Le montant total des dons se monte à 7.500 €. Les adhésions, elles, repartent à la hausse et atteignent 14.000 € (+5%). Mais le tarif des adhésions ayant augmenté, il ressort que le nombre d'adhérents, individuels comme associatifs, est en légère diminution.

Quant aux subventions (66.000 €), elles diminuent légèrement, de 5% sur un an. Parmi celles-ci, les aides à l'emploi (33.000 €) se stabilisent temporairement : nous avons réussi l'an dernier à les « sauver » in extremis, mais elles vont s'éteindre dans les prochains mois. Quant aux subventions de fonctionnement (33.000 €), elles ont diminué de 11% sur un an, mais nous avons l'appui de la Ville de Paris (5.000 €) et surtout de la Caisse d'Allocations Familiales (28.000€) qui soutient le développement de notre espace de vie sociale et de nos actions sur la parentalité.

LES DEPENSES 2018 :

En 2018, l'ensemble des charges comptables du Moulin à Café se monte à 241.000 €.

La masse salariale (132.000 €) est le premier poste de dépense. Elle a progressé de 2% sur un an et représente 55% de notre budget annuel. Nous comptons en effet 5 employés et 2 jeunes en service civique (4,8 équivalents temps plein), qui contribuent à la réussite du projet. Les aides à l'emploi, évoquées plus haut, représentent un-quart de la masse salariale.

Les achats alimentaires (57.000 €) constituent notre point faible de l'année 2018. Ils ont augmenté de 15.000 euros d'un an sur l'autre, soit une hausse de 37% en un an, en raison de l'arrivée d'un nouveau cuisinier à l'été 2018 qui n'a pas surveillé les coûts d'achat, ni le gaspillage alimentaire. La marge commerciale a fortement reculé, à 61% (contre un objectif de 66%). A ce jour, un nouveau chef-cuisinier, beaucoup plus vigilant, l'a remplacé.

Les charges externes (31.000 €) sont maîtrisées : elles repartent en baisse (-6%) après avoir augmenté en 2017 du fait de l'entretien et du rafraîchissement du Moulin à Café.

Les impôts et taxes (10.700 €) semblent doubler d'un an sur l'autre, mais nous avons ajouté à la taxe d'apprentissage les frais de scolarité de notre apprentie en 2017. Les autres taxes principales sont la taxe de voirie qui nous permet d'occuper la terrasse (1.150€), la

cotisation foncière des entreprises (1.100€) et la taxe SACEM pour diffusion de musique (1.000€).

SYNTHESE SUR L'ANNEE 2018 :

Les dépenses déduites des recettes, l'année 2018 se solde par un léger bénéfice de 1.427 € pour le Moulin à café. Ce résultat positif ne permet toutefois pas d'absorber entièrement la perte de 5.598 € de l'année précédente. Nos efforts doivent être poursuivis, d'autant que 33.000 euros de subventions au titre des aides à l'emploi vont prochainement disparaître.

La rentabilité de la structure n'a pas augmenté en 2018, mais le Moulin à Café dispose des ressources nécessaires pour redresser rapidement la barre en 2019, en maîtrisant ses coûts et en augmentant bientôt sa surface de vente via l'sa terrasse extérieure.

LE BILAN COMPTABLE 2018 :

Au 31 décembre 2018, le bilan de l'association, qui constitue une photo de son patrimoine, s'établit à 92.000 €, après 77.000 € durant l'année difficile de 2017. Le bilan du Moulin à Café retrouve donc une situation plus favorable, similaire à celle de l'année 2016. Sa trésorerie disponible a été reconstituée, remontant à 70.000 €, ce qui représente 6 mois de salaires d'avance si des difficultés inattendues devaient survenir.

LES AIDES EN NATURE 2018 :

La valorisation financière des aides gratuites apportées au Moulin à Café en 2018 n'a pas été chiffrée cette année, nous considérerons donc qu'elle est similaire à celle de 2017 et qu'elle se monte à 83.000 €. Ce montant recouvre principalement le bénévolat des adhérents pour 50.000 € (intervenants, service en salle ou en cuisine, courses, lessives, travaux), les aides gratuites des partenaires pour 28.000 € (salle de la mairie, tentes de Udél, conseil emploi par Florimont, photocopies à la MVAC, dons des Amaps), les aides gratuites des adhérents pour 3.000 € (impression de programmes, dons de livres, vaisselle, papeterie), et enfin les aides gratuites des commerçants (piano Philippe Jolly, boulanger Arto Carpus).

Perspectives 2019

Travaux d'amélioration de l'accueil des usagers :

Notre café associatif connaît depuis quelques années une hausse de fréquentation. Dans un souci d'améliorer l'accueil de notre public issu principalement de quartiers prioritaires, ainsi que les conditions de travail des 5 salariés, nous prévoyons de procéder à des travaux d'aménagement extérieur et intérieur de notre structure.

Concernant l'extérieur, nous envisageons la réalisation d'une terrasse qui permettra d'offrir un espace confortable et sécurisé à nos usagers, augmentant ainsi la capacité d'accueil de notre établissement. Ce projet de terrasse s'intègre également dans un projet de dynamisation de la Place de la Garenne, offrant notamment des assises pour les nourrices et mamans qui fréquentent le centre de la Protection Maternelle Infantile au quotidien ainsi que les écoles avoisinantes. Des coffres autour de cette terrasse nous permettraient de proposer des livres en accès libre, ainsi que des couvertures et produits de première nécessité à destination des personnes sans-abris; confortant ainsi notre rôle solidaire et social.

Concernant l'intérieur, nous sommes confrontés à la nécessité d'une mise aux normes d'hygiène et de sécurité de notre café-restaurant et souhaitons en profiter pour améliorer la qualité d'accueil en optimisant l'ambiance sonore et lumineuse, mais également les conditions de travail des salariés et des nombreux bénévoles du quartier qui nous assistent au quotidien pour animer ce lieu convivial et solidaire. Ceci passe notamment par le remplacement de notre équipement de cuisine vieillissant, la mise aux normes de l'installation électrique, le besoin de maximiser notre mode d'extraction des vapeurs et odeurs de cuisine (la cuisine étant ouverte sur la salle), le remplacement des dalles phoniques du plafond ainsi que les néons par un éclairage LED, etc.

Attirer de nouveaux adhérents :

- Poursuivre la diversité des activités socio-culturelles,
- Réorienter nos achats vers des fournisseurs plus en accord avec nos valeurs,
- Proposer de nouveaux produits (bière bio notamment),
- Développer les actions « hors les murs » et réfléchir à de nouvelles prestations (buffets pour petits groupes) pour accroître notre visibilité

Nos actions :

- Intensifier notre action en faveur de l'Economie Sociale et Solidaire notamment en accentuant notre démarche vers le zéro déchet (signature de la Charte Anti-gaspillage de la Mairie du 14^e) et en accompagnant nos

usagers dans leurs démarches individuelles (réduction du gaspillage alimentaire, alternatives aux produits ménagers...)

- Renforcer les liens avec les associations parisiennes ayant les mêmes ambitions que nous.
- Développer le soutien scolaire à la carte pour les collégiens, en lien avec la Fondation Feu Vert.

Remerciements

L'équipe du Café Associatif Pernety aimerait remercier :

La Mairie de Paris,

La Mairie du 14^e arrondissement : Carine PETIT, ses adjoint·e·s et son équipe,

La Direction de l'Action Sociale, de l'Enfance et de la Santé (DASES) du département de Paris,

La Caisse d'Allocations Familiales et tout particulièrement l'équipe de la Mission Animation de la Vie Sociale,

Le bailleur social Elogie-SIEMP,

L'agence du Pôle Emploi 14^e et notamment nos correspondantes-entreprises,

L'Agence du Service Civique, pour le renouvellement d'agrément et les formations,

L'Equipe de Développement Local de la Porte de Vanves,

Les nombreuses personnes bénévoles, pour leur engagement au quotidien,

Les adhérent·e·s pour leur confiance et leur fidélité,

Les associations partenaires pour toutes les activités et initiatives communes, et notamment Florimont - Agir pour l'Emploi, pour ses conseils en gestion de ressources humaines.